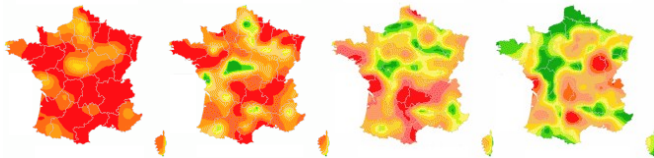
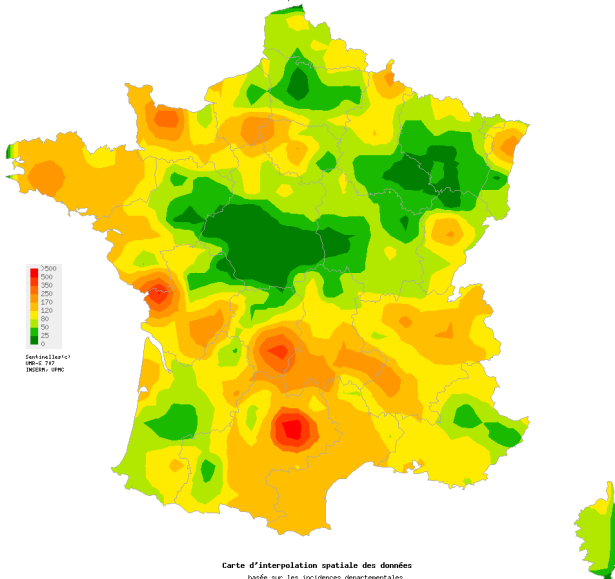


Situations observées pour les syndromes grippaux



Données consolidées des 4 dernières semaines (2009s50 à 53)

Syndromes grippaux Semaine 2010s01
en nombre de cas pour 100 000 habitants



Carte d'interpolation spatiale des données
basée sur les incidences départementales

Pour la semaine 2010s01

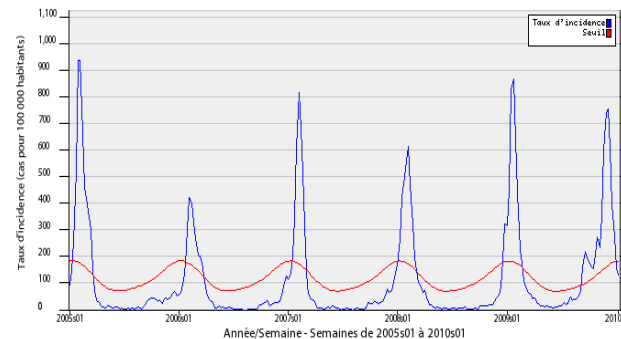
Carte d'interpolation spatiale des données.

L'interpolation se fait sur la base des taux d'incidence départementaux
(en nombre de cas pour 100 000 habitants)

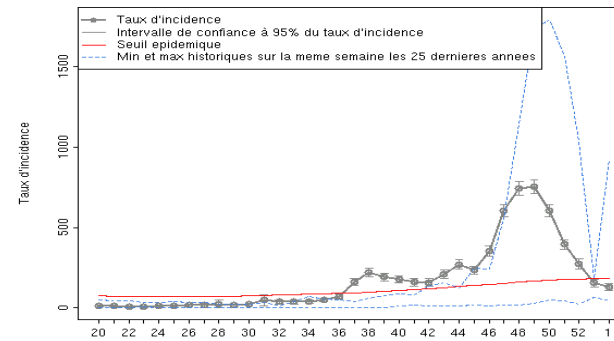
Cartes consultables sur Sentiweb : <http://www.sentiweb.fr>

Evolution des incidences nationales

Réseau Sentinelles, Syndromes grippaux, France entière



Taux d'incidence national (en cas pour 100 000 habitants) en bleu, seuil épidémique en rouge, depuis 2005. Le seuil est obtenu par un modèle de régression périodique appliqué aux observations passées.



Taux d'incidence national (en cas pour 100 000 habitants)
et seuil épidémique depuis mai 2009 (semaines 2009s20 à 2010s01)

Pour la semaine n° 2010s01 allant du 04 au 10/01/2010, le réseau *Sentinelles* a observé la situation suivante :

SYNDROMES GRIPPAUX Fin de l'épidémie

En France métropolitaine, la semaine dernière, l'incidence des syndromes grippaux vus en consultation de médecine générale a été estimée à 130 cas pour 100 000 habitants, **en dessous** du seuil épidémique (182 cas pour 100 000).

Voici les premières estimations¹ des caractéristiques de cette épidémie : L'activité de la semaine 2009s53 s'étant consolidée en-dessous du seuil épidémique, l'épidémie aura donc duré **16 semaines** (de la semaine 2009s37 à 2009s52). Durant cette période, environ **3 465 000 personnes ont consulté** leur médecin généraliste [intervalle de confiance à 95% : 3 389 000 ; 3 542 000].

Concernant les cas rapportés, l'âge médian a été de 15 ans et les hommes ont représenté 49% des cas.

Les tableaux cliniques rapportés par les médecins Sentinelles n'ont pas présenté de signe particulier de gravité (taux d'hospitalisation des cas rapportés de 1%).

Estimation de la part attribuable à la Grippe : grâce à un modèle de régression périodique appliqué aux données historiques de surveillance, le réseau Sentinelles estime, pour chaque semaine, la part attribuable à la grippe parmi les consultations pour syndromes grippaux. Ce nombre de consultations correspond à l'excès de consultations pour syndromes grippaux observé par rapport à ce qui serait attendu à cette période de l'année s'il n'y avait pas une épidémie de grippe, des syndromes grippaux pouvant être dus à d'autres virus (détail du calcul sur la page Méthodes du site Sentinelles : www.sentiweb.fr/?page=methodes).

Ainsi en 16 semaines d'épidémie, le nombre de consultations pour grippe a été estimé à 2 837 000 [intervalle de prédiction à 90 % : 2 131 000 ; 3 374 000]².

L'équipe du réseau Sentinelles

1 Ces premières estimations sont sujettes à consolidation sur les 3 prochaines semaines.
2 Cette estimation prend en compte les cas de grippe vus en médecine générale répondant à la définition du réseau Sentinelles (fièvre supérieure à 39°C, d'apparition brutale, accompagnée de myalgies et de signes respiratoires). Elle ne prend pas en compte les cas de grippe ne répondant pas à cette définition ou non vus par les médecins généralistes. A partir de ce nombre de consultations pour syndromes grippaux, il est possible d'estimer la part attribuable à la grippe.

Le réseau Sentinelles

comprend **1323** médecins en activité dont **450** participent à l'activité de surveillance continue permettant la rédaction des bulletins hebdomadaires. Le réseau Sentinelles est une plateforme nationale de recherche et de veille en médecine générale. Il est actuellement intégré dans l'Unité Mixte de Recherche en Santé 707 (UMR S 707) Inserm-UPMC.

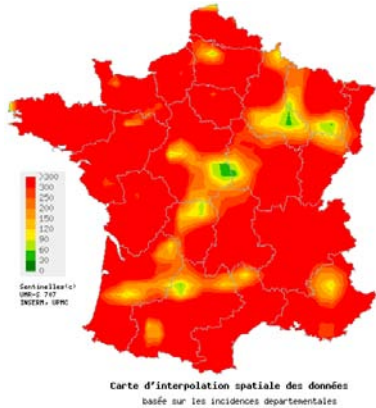
L'activité de veille est développée dans le cadre d'une convention avec l'Institut de Veille Sanitaire (InVS).

Antenne Auvergne Rhône-Alpes - Réseau Sentinelle et d'Études Épidémiologiques (RESEEP)

Antenne méditerranéenne Paca-Corse-Languedoc-Roussillon (Bioscope-Corse-Méditerranée)

Situation actuelle

Situation observée pour la Diarrhée aiguë
semaine 2010s01 (nombre de cas pour 100 000 habitants)



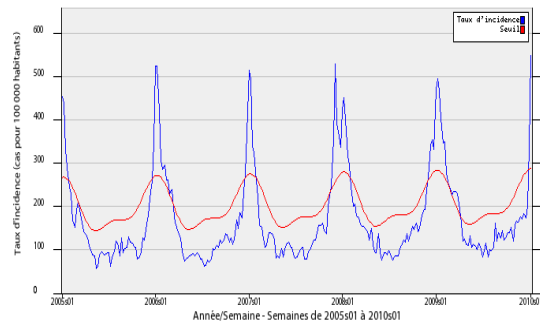
Carte d'interpolation spatiale des données
basée sur les incidences départementales

Carte d'interpolation spatiale des données.

L'interpolation se fait sur la base des taux d'incidence départementaux.

Cartes consultables sur Sentiweb : <http://www.sentiweb.fr>

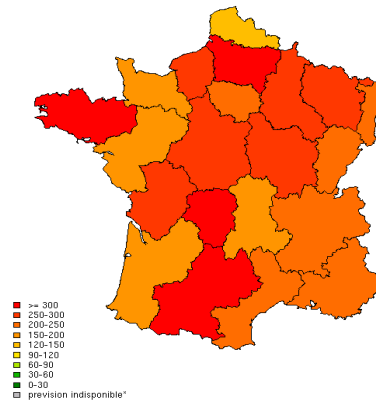
Réseau Sentinelles, Diarrhée aiguë, France entière



Taux d'incidence national (en cas pour 100 000 habitants) en bleu, seuil épidémique en rouge. Le seuil est obtenu par un modèle de régression périodique appliqué aux observations passées.

Prévisions

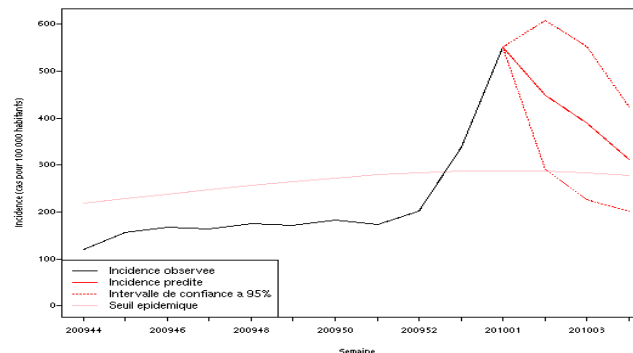
Prévisions régionales pour la Diarrhée aiguë
semaine 2010s02 (nombre de cas pour 100 000 habitants)



■ >= 300
■ 250-300
■ 200-250
■ 150-200
■ 120-150
■ 90-120
■ 60-90
■ 30-60
■ 0-30
□ prévision indisponible*

(*): La surveillance ayant commencé en 2006 pour la Corse, le recul n'est pas suffisant pour permettre des prévisions fiables. Un minimum de 5 ans de données permettra d'obtenir de telles prévisions.

Prévisions nationales de l'évolution du taux d'incidence



Prévisions effectuées par la méthode des analogues
(Viboud C, et al. Am J Epidemiol. 2003)

Pour la semaine n° 2010s01 allant du 04 au 10/01/2010, le réseau *Sentinelles* a observé la situation suivante :

DIARRHÉE AIGUË

Activité épidémique : 558 000 personnes ont consulté leur médecin généraliste en 2 semaines

Les médecins Sentinelles surveillent le nombre de diarrhées aiguës vues en consultation (définies par au moins 3 selles liquides ou molles par jour, datant de moins de 14 jours et motivant la consultation).

En France métropolitaine, la semaine dernière, l'incidence des cas de diarrhée aiguë vus en consultation de médecine générale a été estimée à 550 cas pour 100 000 habitants, **au dessus** du seuil épidémique (288 cas pour 100 000 habitants). Du fait de la consolidation au dessus du seuil épidémique des chiffres d'incidence de la semaine précédente (338 cas pour 100 000 habitants pour un seuil de 287 cas pour 100 000 habitants), l'incidence nationale dépasse le seuil épidémique pour la seconde semaine consécutive, confirmant le **démarrage de l'épidémie saisonnière de gastroentérite en France métropolitaine. Le pic épidémique pourrait être atteint dès la semaine prochaine.**

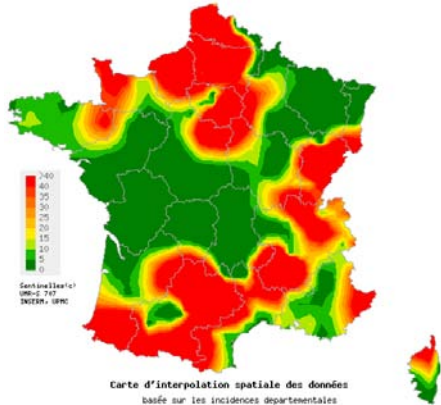
Concernant les cas rapportés, l'âge médian des cas était de 24 ans (de 2 mois à 94 ans). Les hommes représentaient 49% des cas. Aucune hospitalisation n'a été rapportée par les médecins généralistes du réseau.

Au niveau régional, vingt-et-une régions avaient dépassé le seuil épidémique au 10 janvier 2010. Les incidences les plus fortes ont été observées en Languedoc-Roussillon (1004 cas pour 100 000 habitants), Poitou-Charentes (964) et Pays-de-la-Loire (938) (cf. tableaux d'incidence régionaux en dernière page).

L'équipe du réseau Sentinelles

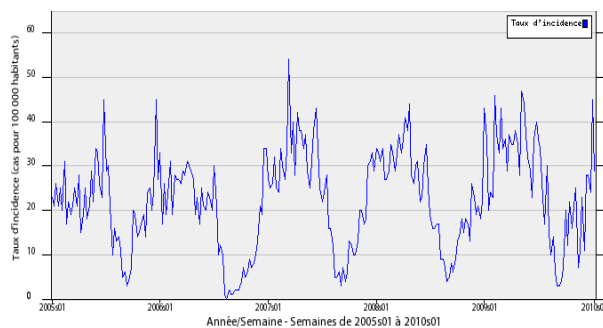
VARICELLE

Situation observée pour la Varicelle
semaine 2010s01 (nombre de cas pour 100 000 habitants)



Carte d'interpolation spatiale des données.
L'interpolation se fait sur la base des taux d'incidence départementaux.
Cartes consultables sur Sentiweb : <http://www.sentiweb.fr>

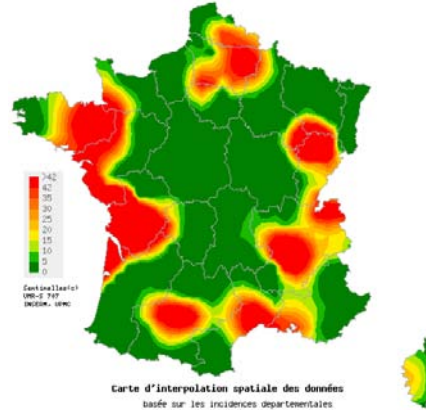
Réseau Sentinelles, Varicelle, France entière



Taux d'incidence national (en cas pour 100 000 habitants) en bleu

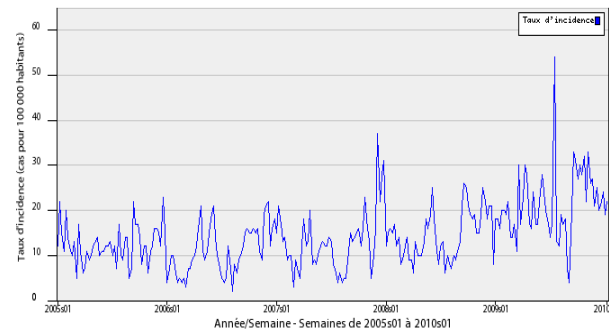
CRISES D'ASTHME

Situation observée pour les Crises d'asthme
semaine 2010s01 (nombre de cas pour 100 000 habitants)



Carte d'interpolation spatiale des données.
L'interpolation se fait sur la base des taux d'incidence départementaux.
Cartes consultables sur Sentiweb : <http://www.sentiweb.fr>

Réseau Sentinelles, Crises d'asthme, France entière



Taux d'incidence national (en cas pour 100 000 habitants) en bleu

Pour la semaine n° 2010s01 allant du 04 au 10/01/2010, le réseau *Sentinelles* a observé la situation suivante :

VARICELLE **Activité modérée**

En France métropolitaine, la semaine dernière, l'incidence des cas de varicelle vus en consultation de médecine générale a été estimée à 29 cas pour 100 000 habitants. Onze foyers d'activité ont été notés, **forte** en Picardie (233 cas pour 100 000 habitants), Haute-Normandie (98), Midi-Pyrénées (86), Franche-Comté (85) et Corse (49), et **modérée** en Rhône-Alpes (38), Ile-de-France (31), Aquitaine (24), Bourgogne (24), Provence-Alpes-Côte-d'Azur (22) et Bretagne (20).

CRISES D'ASTHME **Activité modérée**

En France métropolitaine, la semaine dernière, l'incidence des crises d'asthme vues en consultation de médecine générale a été estimée à 22 cas pour 100 000 habitants. Sept foyers d'activité ont été notés, **forte** en Poitou-Charentes (133 cas pour 100 000 habitants), Franche-Comté (58) et Bretagne (53), et **modérée** en Midi-Pyrénées (37), Languedoc-Roussillon (33), Picardie (33) et Rhône-Alpes (31).

L'équipe du réseau Sentinelles

**TAUX
D'INCIDENCE
NATIONAUX SUR
LES 3 DERNIÈRES
SEMAINES
(POUR 100 000
HABITANTS)**

**France
métropolitaine**

**TAUX
D'INCIDENCE
RÉGIONAUX POUR
LA SEMAINE
2010S01
(POUR 100 000
HABITANTS)**

Légende	
<i>incid.</i>	<i>Taux d'incidence</i>
<i>inf.</i>	<i>Borne inférieure de l'intervalle de confiance</i>
<i>sup.</i>	<i>Borne supérieure de l'intervalle de confiance</i>
<i>min.</i>	<i>Valeur minimale pour la semaine de référence depuis 1984</i>
<i>max.</i>	<i>Valeur maximale pour la semaine de référence depuis 1984</i>
**	<i>Résultats non interprétables</i>

TAUX D'INCIDENCE NATIONAUX	2010s01 (non consolidé)					2009s53					2009s52				
	incid.	[inf.	sup.]	min.	max.	incid.	[inf.	sup]	min.	max.	incid.	[inf.	sup.]	min.	max.
SYNDROMES GRIPPAUX	130	108	152	43	922	155	132	178	68	185	275	244	306	21	1035
DIARRHÉE AIGUE	550	505	595	0	875	338	303	373	315	426	202	176	228	65	690
VARICELLE	29	19	39	0	50	45	28	62	30	45	24	15	33	8	41
ASTHME	22	13	32	0	22	19	10	29	13	19	24	14	34	7	31

TAUX D'INCIDENCE REGIONAUX	SYNDROMES GRIPPAUX					DIARRHÉE AIGUE				
	incid.	[inf	sup]	min	max	incid.	[inf	sup]	min	max
ALSACE	189	53	325	5	1101	466	224	708	0	2170
AQUITAINE	60	0	121	26	1643	509	324	693	0	1092
AUVERGNE	108	32	183	0	620	462	299	624	0	600
BASSE-NORMANDIE	180	24	335	0	1261	673	77	1269	0	784
BOURGOGNE	34	0	74	0	1170	486	260	711	0	526
BRETAGNE	164	95	233	16	1397	605	475	736	0	923
CENTRE	35	1	70	5	662	327	218	436	0	615
CHAMPAGNE-ARDENNE	123	21	225	2	3576	310	165	454	0	1054
CORSE	127	28	226	0	2287	568	364	772	0	1029
FRANCHE-COMTE	143	52	235	0	630	442	270	614	0	1221
HAUTE-NORMANDIE	103	13	192	0	610	298	59	538	0	635
ILE-DE-FRANCE	106	59	153	17	688	387	295	479	0	500
LANGUEDOC-ROUSSILLON	156	21	290	12	2119	1004	682	1327	0	1091
LIMOUSIN	190	4	375	0	875	213	16	410	0	804
LORRAINE	36	0	81	6	716	430	270	590	0	858
MIDI-PYRENEES	182	30	335	2	856	451	201	702	0	818
NORD-PAS-DE-CALAIS	79	0	183	0	1499	426	212	640	0	1087
PAYS-DE-LA-LOIRE	58	7	108	0	781	938	341	1536	0	938
PICARDIE	0	0	0	0	1100	361	160	562	0	948
POITOU-CHARENTES	266	40	491	0	1069	964	543	1384	0	964
PACA	80	27	133	29	1476	444	313	575	0	684
RHONE-ALPES	145	77	213	37	911	499	379	618	0	671

TAUX D'INCIDENCE REGIONAUX	VARICELLE					ASTHME				
	incid.	[inf	sup]	min	max	incid.	[inf	sup]	min	max
ALSACE	0	0	0	0	124	0	0	0	0	39
AQUITAINE	24	0	62	0	89	0	0	0	0	53
AUVERGNE	2	0	13	0	51	0	0	0	0	26
BASSE-NORMANDIE	18	0	71	0	60	0	0	0	0	22
BOURGOGNE	24	0	62	0	121	0	0	0	0	6
BRETAGNE	20	0	44	0	46	53	16	91	0	53
CENTRE	18	0	42	0	42	0	0	0	0	104
CHAMPAGNE-ARDENNE	13	0	43	0	59	0	0	0	0	12
CORSE	49	0	116	0	56	12	0	35	12	64
FRANCHE-COMTE	85	14	155	0	92	58	0	147	0	58
HAUTE-NORMANDIE	98	0	255	0	141	0	0	0	0	10
ILE-DE-FRANCE	31	0	63	0	37	15	0	34	0	26
LANGUEDOC-ROUSSILLON	14	0	44	0	167	33	0	104	0	33
LIMOUSIN	0	0	0	0	125	0	0	0	0	13
LORRAINE	0	0	0	0	58	0	0	0	0	8
MIDI-PYRENEES	86	0	179	0	86	37	0	113	0	38
NORD-PAS-DE-CALAIS	19	0	55	0	141	19	0	55	0	19
PAYS-DE-LA-LOIRE	0	0	0	0	197	11	0	32	0	45
PICARDIE	233	0	669	0	233	33	0	103	0	45
POITOU-CHARENTES	0	0	0	0	32	133	0	292	0	133
PACA	22	0	52	0	56	16	0	39	0	30
RHONE-ALPES	38	7	70	0	77	31	5	56	0	31

**VOUS ETES MÉDECIN GÉNÉRALISTE ET INTÉRESSÉ(E)
PAR UNE PARTICIPATION AU RÉSEAU SENTINELLES ?**

IL VOUS EST POSSIBLE DE VOUS INSCRIRE EN LIGNE
A LA RUBRIQUE ESPACE MÉDECIN
<http://www.sentiweb.fr/?page=inscrire>

Le réseau Sentinelles (RS)
Unité Mixte de Recherche en Santé 707 (UMR S 707) Inserm-UPMC
Faculté de Médecine Pierre et Marie Curie, site Saint-Antoine
27, rue Chaligny / 75571 Paris cedex 12
Tél. : 01 44 73 84 35 / Fax : 01 44 73 84 54
sentinelles@u707.jussieu.fr

Le réseau Sentinelles est un réseau de médecins généralistes libéraux bénévoles et volontaires en France métropolitaine, il est animé par l'Unité Mixte de Recherche en Santé 707 Inserm -Université Pierre et Marie Curie.

Directeur de l'UMR S 707 Inserm-UPMC : Guy Thomas
Responsable du RS : Thomas Hanslik
Responsable adjoint du RS : Thierry Blanchon
Surveillance continue : Christophe Arena
Systèmes d'information : Clément Turbelin
Rédacteur : Yves Dorléans

Antenne régionale	Responsable	Animateur
Méditerranée	Jean-Pierre Amoros	Christophe Arena Alessandra Falchi (virologie)
Auvergne Rhône-Alpes	Marianne Sarazin	Solange Gonzalez Chiappe
Franche-Comté	Jean-Pierre Ferry	Jean-Pierre Ferry