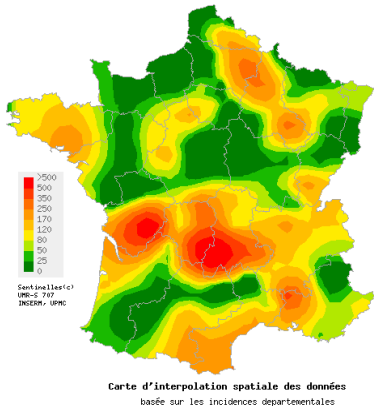


Situation actuelle

Situation observée pour la Grippe clinique
semaine 2009s09 (nombre de cas pour 100 000 habitants)



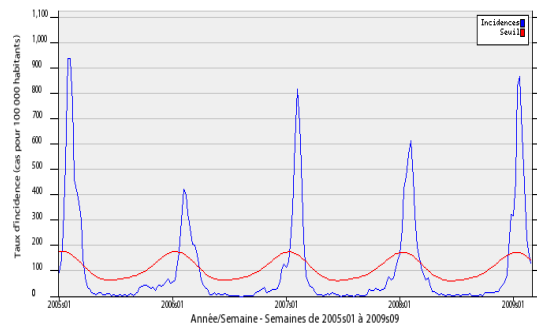
Carte d'interpolation spatiale des données
basée sur les incidences départementales

Carte d'interpolation spatiale des données.

L'interpolation se fait sur la base des taux d'incidence départementaux.

Cartes consultables sur Sentiweb : <http://www.sentiweb.fr>

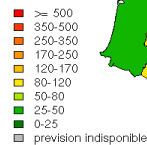
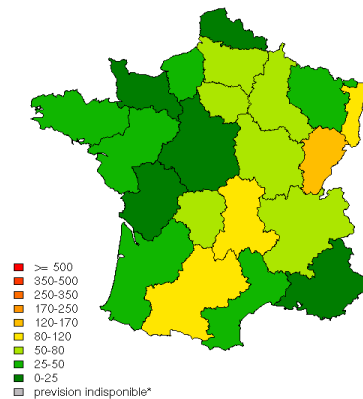
Réseau Sentinelles, Grippe, France entière



Taux d'incidence national (en cas pour 100 000 habitants) en bleu, seuil épidémique en rouge. Le seuil est obtenu par un modèle de régression périodique appliqué aux observations passées.

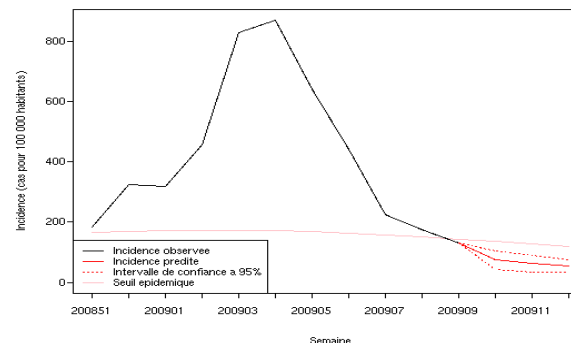
Prévisions

Prévisions régionales pour la Grippe clinique
semaine 2009s10 (nombre de cas pour 100 000 habitants)



(*) La surveillance ayant commencé en 2006 pour la Corse, le recul n'est pas suffisant pour permettre des prévisions fiables. Un minimum de 5 ans de données permettra d'obtenir de telles prévisions.

Prévisions nationales de l'évolution du taux d'incidence



Prévisions effectuées par la méthode des analogues
(Viboud C, et al. Am J Epidemiol. 2003)

Pour la semaine n° 2009s09 allant du 23/02 au 01/03/2009, le réseau *Sentinelles* a observé la situation suivante :

GRIPPE CLINIQUE

Fin de l'épidémie saisonnière

Au niveau national, la semaine dernière, l'incidence de la grippe clinique a été de 130 cas pour 100 000 habitants, en dessous du seuil épidémique (143 cas pour 100 000 habitants).

L'épidémie de grippe est maintenant terminée. Une première estimation (*) des caractéristiques de cette épidémie donne :

Taille de l'épidémie : 2 800 000 personnes
(CI95%=[2 700 000;2 900 000])

Durée : 10 semaines (du 15 décembre 2008 au 22 février 2009).

Age médian des cas rapportés : 27 ans.

Sexe ratio (m/f) : 0,48.

Taux d'hospitalisation : 0,2%.

Efficacité vaccinale de terrain : 76% chez les moins de 65 ans (intervalle de confiance à 95% de [72;80]), et 57% chez les plus de 65 ans (IC95%=[45;46]).

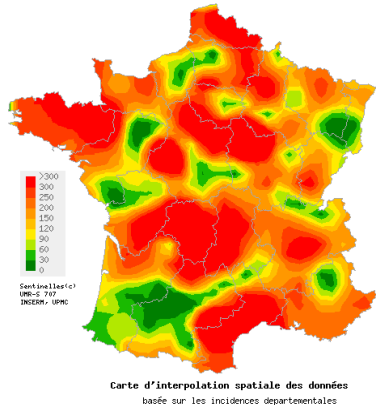
Il est possible d'estimer une efficacité vaccinale de terrain grâce au rapport des taux d'attaque entre les cas vaccinés et les cas non vaccinés, évaluant l'impact du vaccin sur la grippe clinique. Celle de cette année peut-être considérée comme une bonne efficacité de terrain, y compris chez les plus de 65 ans - Legrand et al, Vaccine 2006 -.

(*) ces premières estimations sont sujettes à consolidation sur les 3 prochaines semaines.

Y. Dorléans, C. Turbelin, C. Pelat, T. Hanslik

Situation actuelle

Situation observée pour la Gastro-entérite
semaine 2009s09 (nombre de cas pour 100 000 habitants)



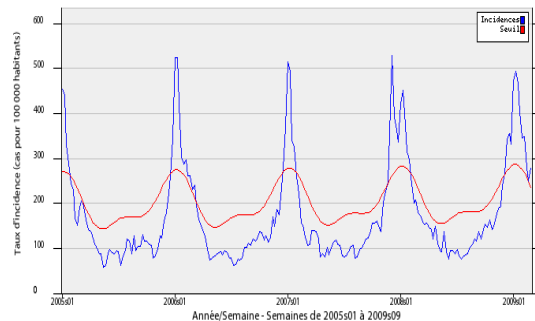
Carte d'interpolation spatiale des données
basée sur les incidences départementales

Carte d'interpolation spatiale des données.

L'interpolation se fait sur la base des taux d'incidence départementaux.

Cartes consultables sur Sentiweb : <http://www.sentiweb.fr>

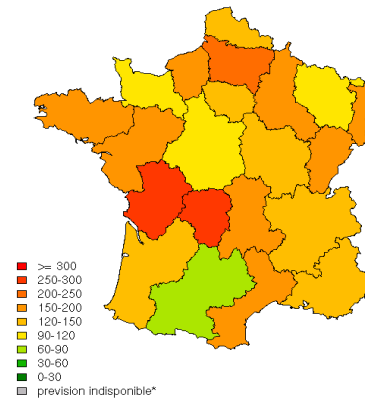
Réseau Sentinelles, Diarrhée aiguë, France entière



Taux d'incidence national (en cas pour 100 000 habitants) en bleu, seuil épidémique en rouge. Le seuil est obtenu par un modèle de régression périodique appliqué aux observations passées.

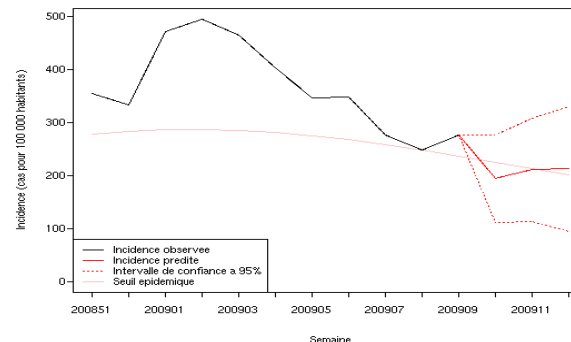
Prévisions

Prévisions régionales pour la Gastro-entérite
semaine 2009s10 (nombre de cas pour 100 000 habitants)



(*) La surveillance ayant commencé en 2006 pour la Corse, le recul n'est pas suffisant pour permettre des prévisions fiables. Un minimum de 5 ans de données permettra d'obtenir de telles prévisions.

Prévisions nationales de l'évolution du taux d'incidence



Prévisions effectuées par la méthode des analogues
(Viboud C, et al. Am J Epidemiol. 2003)

Pour la semaine n° 2009s09 allant du 23/02 au 01/03/2009, le réseau *Sentinelles* a observé la situation suivante :

GASTRO-ENTÉRITE
Décruée épidémique, 3 000 000 personnes ont consulté leur médecin généraliste en 13 semaines

Au niveau national, la semaine dernière, le taux d'incidence de la diarrhée aiguë a été de 277 cas pour 100 000 habitants, au-dessus du seuil épidémique (237 cas pour 100 000 habitants).

Concernant les cas rapportés, l'âge médian était de 28 ans (de 3 mois à 98 ans). Les hommes représentaient 45% des cas. Les tableaux cliniques rapportés par les médecins Sentinelles ne présentaient pas de signe particulier de gravité (taux d'hospitalisation des cas rapportés inférieur à 1%).

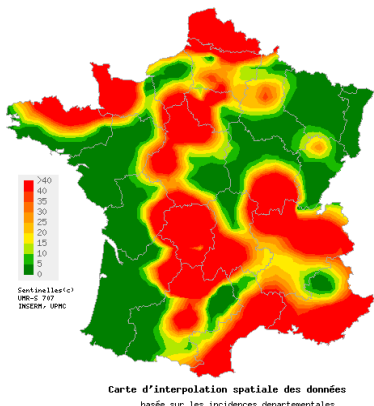
Au niveau régional, 7 régions avaient dépassé le seuil épidémique la semaine dernière : Nord-Pas-de-Calais (775 cas pour 100 000 habitants), Limousin (730), Languedoc-Roussillon (567), Bretagne (507), Centre (437), Auvergne (297) et Bourgogne (271).

Le modèle de prévision basé sur les données historiques (modèle dit des analogues) montre la décroissance de l'activité après le pic épidémique atteint en semaine 2009s02. Un retour à la normale se dessine début mars.

Y. Dorléans, C. Turbelin, C. Pelat, T. Hanslik

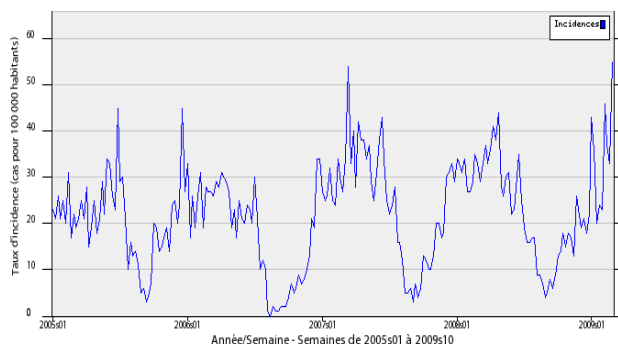
VARICELLE

Situation observée pour la Varicelle
semaine 2009s09 (nombre de cas pour 100 000 habitants)



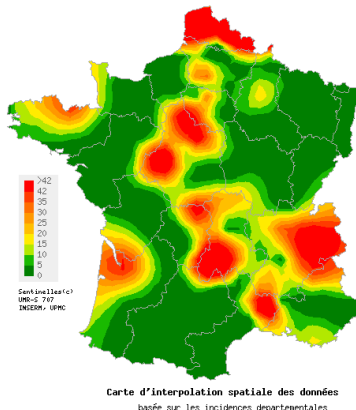
Carte d'interpolation spatiale des données.
L'interpolation se fait sur la base des taux d'incidence départementaux.
Cartes consultables sur Sentiweb : <http://www.sentiweb.fr>

Réseau Sentinelles, Varicelle, France entière



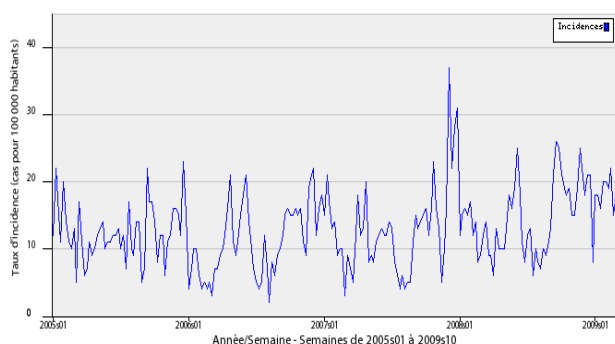
CRISES D'ASTHME

Situation observée pour la Crises d'asthme
semaine 2009s09 (nombre de cas pour 100 000 habitants)



Carte d'interpolation spatiale des données.
L'interpolation se fait sur la base des taux d'incidence départementaux.
Cartes consultables sur Sentiweb : <http://www.sentiweb.fr>

Réseau Sentinelles, Crises d'asthme, France entière



Pour la semaine n° 2009s09 allant du 23/02 au 01/03/2009, le réseau *Sentinelles* a observé la situation suivante :

VARICELLE **Activité élevée**

La semaine dernière, le taux d'incidence en France métropolitaine de la varicelle a été de 55 cas pour 100 000 habitants. Douze foyers d'activité ont été notés essentiellement, forte en Nord-Pas-de-Calais (221 cas pour 100 000 habitants), Limousin (158), Corse (84), Provence-Alpes-Côte-d'Azur (69), Bourgogne (69), Languedoc-Roussillon (66), Centre (65), Basse-Normandie (56), Midi-Pyrénées (55), Ile-de-France (51) et Rhône-Alpes (45) et modérée en Auvergne (22).

CRISES D'ASTHME **Activité faible**

La semaine dernière, le taux d'incidence en France métropolitaine des crises d'asthme a été de 18 cas pour 100 000 habitants. Sept foyers d'activité ont été notés, forte en Nord-Pas-de-Calais (156) et Centre (44), et modérée en Rhône-Alpes (30), Ile-de-France (25), Languedoc-Roussillon (24) et Aquitaine (22) et Auvergne (21). Des données de surveillance et de prévision du niveau pollinique sont accessibles sur le site du Réseau National de Surveillance Aérobiologique, (RNSA).

Y. Dorléans, C. Turbelin, C. Pelat, T. Hanslik

**TAUX
D'INCIDENCE
NATIONAUX SUR
LES 3 DERNIÈRES
SEMAINES
(POUR 100 000
HABITANTS)**

**France
metropolitaine**

**TAUX
D'INCIDENCE
RÉGIONAUX POUR
LA SEMAINE
2009S09
(POUR 100 000
HABITANTS)**

Légende

<i>incid.</i>	<i>Taux d'incidence</i>
<i>inf.</i>	<i>Borne inférieure de l'intervalle de confiance</i>
<i>sup.</i>	<i>Borne supérieure de l'intervalle de confiance</i>
<i>min.</i>	<i>Valeur minimale pour la semaine de référence depuis 1984</i>
<i>max.</i>	<i>Valeur maximale pour la semaine de référence depuis 1984</i>
**	<i>Résultats non interprétables</i>

TAUX D'INCIDENCE NATIONAUX	2009s09 (non consolidé)					2009s08					2009s07				
	incid.	[inf.	sup.]	min.	max.	incid.	[inf.	sup]	min.	max.	incid.	[inf.	sup.]	min.	max.
GRIPPE CLINIQUE	130	98	162	10	670	176	153	199	17	810	225	199	251	25	896
DIARRHÉE AIGUE	277	235	319	0	277	249	221	277	0	262	277	246	308	0	280
VARICELLE	55	36	75	0	55	33	22	43	0	61	37	24	50	0	45
ASTHME	18	8	29	0	18	15	8	21	0	19	22	11	33	0	31

TAUX D'INCIDENCE REGIONAUX	GRIPPE CLINIQUE					DIARRHÉE AIGUE				
	incid.	[inf	sup]	min	max	incid.	[inf	sup]	min	max
ALSACE	48	0	119	0	669	101	0	203	0	345
AQUITAINE	92	0	256	0	554	161	0	369	0	262
AUVERGNE	221	130	312	0	699	297	189	406	0	297
BASSE-NORMANDIE	16	0	47	0	267	218	0	518	0	327
BOURGOGNE	0	0	0	0	1342	271	0	637	0	271
BRETAGNE	122	36	208	1	1027	507	325	690	0	507
CENTRE	70	0	226	0	746	437	66	807	0	437
CHAMPAGNE-ARDENNE	165	47	284	0	510	216	85	346	0	217
CORSE	120	48	193	0	599	195	86	303	0	268
FRANCHE-COMTE	57	0	130	1	1280	205	59	351	0	332
HAUTE-NORMANDIE	0	0	0	0	786	12	0	41	0	305
ILE-DE-FRANCE	52	8	95	2	704	161	81	242	0	338
LANGUEDOC-ROUSSILLON	126	47	205	0	1033	567	376	758	0	567
LIMOUSIN	243	12	474	0	486	730	166	1293	0	730
LORRAINE	43	0	112	2	502	210	18	403	0	247
MIDI-PYRENEES	93	0	237	5	837	25	0	54	0	192
NORD-PAS-DE-CALAIS	77	0	162	0	431	775	151	1398	0	775
PAYS-DE-LA-LOIRE	37	0	88	0	1043	83	6	161	0	365
PICARDIE	95	0	195	0	511	157	27	287	0	301
POITOU-CHARENTES	162	14	310	0	719	105	0	224	0	385
PACA	127	57	197	6	504	220	121	320	0	220
RHONE-ALPES	135	72	199	13	568	220	139	301	0	346

TAUX D'INCIDENCE REGIONAUX	VARICELLE					ASTHME				
	incid.	[inf	sup]	min	max	incid.	[inf	sup]	min	max
ALSACE	0	0	0	0	54	0	0	0	0	36
AQUITAINE	0	0	0	0	118	22	0	102	0	35
AUVERGNE	22	0	53	0	148	21	0	52	0	21
BASSE-NORMANDIE	56	0	135	0	56	0	0	0	0	4
BOURGOGNE	69	0	206	0	69	0	0	0	0	0
BRETAGNE	18	0	42	0	174	10	0	31	0	12
CENTRE	65	0	181	0	200	44	0	157	0	44
CHAMPAGNE-ARDENNE	19	0	55	0	77	9	0	35	0	17
CORSE	84	11	158	0	84	9	0	30	9	34
FRANCHE-COMTE	6	0	28	0	70	0	0	0	0	3
HAUTE-NORMANDIE	12	0	41	0	175	0	0	0	0	77
ILE-DE-FRANCE	51	1	100	0	51	25	0	59	0	25
LANGUEDOC-ROUSSILLON	66	2	130	0	155	24	0	71	0	24
LIMOUSIN	158	0	451	0	158	10	0	49	0	67
LORRAINE	0	0	0	0	40	0	0	0	0	14
MIDI-PYRENEES	55	0	159	0	91	0	0	0	0	17
NORD-PAS-DE-CALAIS	221	0	537	0	221	156	0	462	0	156
PAYS-DE-LA-LOIRE	0	0	0	0	30	0	0	0	0	77
PICARDIE	19	0	64	0	78	19	0	64	0	33
POITOU-CHARENTES	0	0	0	0	65	0	0	0	0	0
PACA	69	14	124	0	112	8	0	25	0	54
RHONE-ALPES	45	7	83	0	51	30	0	61	0	30

**VOUS ETES MÉDECIN GÉNÉRALISTE ET INTÉRESSÉ(E)
PAR UNE PARTICIPATION AU RÉSEAU SENTINELLES ?**

IL VOUS EST POSSIBLE DE VOUS INSCRIRE EN LIGNE
A LA RUBRIQUE ESPACE MÉDECIN
<http://www.sentiweb.fr/?page=inscrire>

**Le réseau Sentinelles (RS)
Unité Mixte de Recherche en Santé 707 (UMR S 707) Inserm-UPMC
Faculté de Médecine Pierre et Marie Curie, site Saint-Antoine
27, rue Chaligny / 75571 Paris cedex 12
Tél. : 01 44 73 84 35 / Fax : 01 44 73 84 54
sentinelles@u707.jussieu.fr**

Le réseau Sentinelles est un réseau de médecins généralistes libéraux bénévoles et volontaires en France métropolitaine, il est animé par l'Unité Mixte de Recherche en Santé 707 Inserm -Université Pierre et Marie Curie.

**Directeur de l'UMR S 707 Inserm-UPMC : Guy Thomas
Responsable du RS : Thomas Hanslik
Responsable adjoint du RS : Thierry Blanchon
Surveillance continue : Christophe Arena
Systèmes d'information : Clément Turbelin
Rédacteur : Yves Dorléans**

Antennes Régionales	Responsable	Animateur
Méditerranée	Jean-Pierre Amoros	Christophe Arena Alessandra Falchi (virologie)
Auvergne Rhône-Alpes	Marianne Sarazin	Solange Gonzalez Chiappe Sophie Flori
Franche-Comté	Jean-Pierre Ferry	Jean-Pierre Ferry